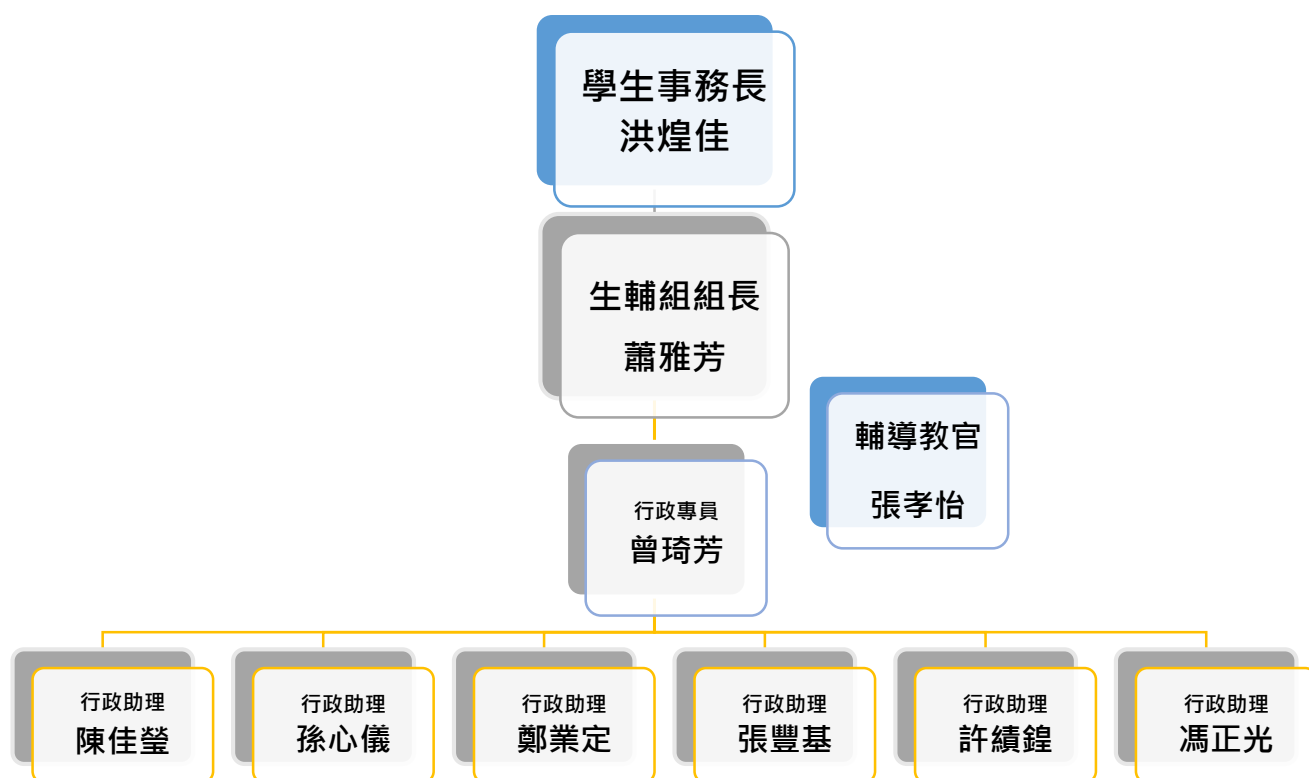


# 國立臺東大學 112 學年度第 1 學期

## 知本學苑學生宿舍委員會期末宿會員大會會議資料

### 一、宿舍行政團隊介紹



## 二、本學期宿委會樓長房列表(聯絡樓長可多加利用 LINE 群)

職位	職稱	宿別	房號
一宿女生 A 棟 1 樓	樓長	一宿	A101
一宿女生 A 棟 2 樓	樓長	一宿	A201
一宿女生 A 棟 3 樓	樓長	一宿	A301
一宿女生 A 棟 5 樓	樓長	一宿	A501
一宿女生 A 棟 6 樓	樓長	一宿	A601
一宿女生 B 棟 3 樓	樓長	一宿	B302
一宿女生 B 棟 5 樓	樓長	一宿	B502
一宿女生 B 棟 6 樓	樓長	一宿	B602
一宿男生 A 棟 1 樓	樓長	一宿	A130
一宿男生 A 棟 2 樓	樓長	一宿	A230
一宿男生 A 棟 3 樓	樓長	一宿	A330
一宿男生 A 棟 5 樓	樓長	一宿	由 A3 樓長協助
一宿男生 A 棟 6 樓	樓長	一宿	A630
一宿男生 B 棟 1 樓	樓長	一宿	由 B2 樓長協助
一宿男生 B 棟 2 樓	樓長	一宿	B202
二宿男生 A 棟 1 樓	樓長	二宿	A104
二宿男生 A 棟 2 樓	樓長	二宿	A203
二宿男生 A 棟 3 樓	樓長	二宿	A303
二宿男生 A 棟 5 樓	樓長	二宿	A509
二宿男生 A 棟 6 樓	樓長	二宿	A609
二宿女生 B 棟 2 樓	樓長	二宿	B209
二宿女生 B 棟 3 樓	樓長	二宿	B309
二宿女生 B 棟 5 樓	樓長	二宿	B509
二宿女生 B 棟 6 樓	樓長	二宿	B609
二宿女生 C 棟 1 樓	樓長	二宿	C109
二宿女生 C 棟 2 樓	樓長	二宿	C209
二宿女生 C 棟 3 樓	樓長	二宿	C309
二宿女生 C 棟 5 樓	樓長	二宿	C509
二宿女生 C 棟 6 樓	樓長	二宿	C609

### 三、宿舍重要事項宣導及生活常規說明

- (一) 為使學生住宿生活更便利，學生宿舍生活資訊系統網頁 QR-code
- 【知本學苑學生宿舍點數處理作業】、【知本學苑晚歸請假線上登記】、【知本學苑郵件、包裹規範暨到件情形】、【知本學苑宿舍設備修繕申請暨辦理情形公告】、【知本學苑『網路故障』報修-由圖資館管理】等，請住宿生善加利用。
- (二) 宿舍申請與宿舍加、扣記點高度相關，如果扣記點超過 5 點(含)以上、8 點(含)以上及 10 點(含)以上之同學將影響申請宿舍權益，違規點數查詢網址：<https://infosys.nttu.edu.tw/> (同校務系統)，相關資訊可見知本學苑學生宿舍點數處理作業 <https://wdsa.nttu.edu.tw/p/405-1009-94873,c8462.php?Lang=zh-tw>，住宿生得提出加扣記點異議(填報記點問題反映表單)，應於加扣記點後三十日內提出異議申請，加扣記點於學籍內累計。未提出異議，如影響住宿申請資格，須自行承擔。
- (三) 「第一學生宿舍」及臺東校區「忠孝樓宿舍」為一般宿舍，於凌晨 1 時至 5 時實施門禁；「第二學生宿舍」為健康宿舍，於凌晨 12 時至清晨 6 時實施門禁(另夜間將斷網)。宿舍門禁及刷卡措施為維護學生住宿安全，學生不得破壞門禁設備或阻擋門禁，違者依本校相關規定處理。
- (四) 宿舍夜間管制期間，住宿生如有早離需求，須事先向宿舍行政辦公室申請換證，未請假者依宿舍公約記點處理。
- (五) 學生宿舍禁止進入異性住宿區域；學期間，家長及非住宿禁止進入，如有親友到訪，請在宿舍外會客，非住宿生禁止留宿過夜。
- (六) 宿舍寢室內因安全因素禁止烹煮(高功率器材電線走火、明火爐具導致火災或一氧化碳中毒)，宿舍備有公共用電鍋，如有需求須至宿舍指定區域使用，電湯匙、電磁爐、電火鍋或瓦斯爐等高功率、高危險性烹煮設備一律禁止使用。
- (七) 校內活動海報或相關公告如需張貼在宿舍公告欄，為利用有限空間，公告紙張最大限定在 A3 大小(2 張 A4 紙張合併)，其他非公告位置如宿舍牆面及寢室門口等嚴格禁止隨意張貼海報或文宣。
- (八) 宿舍包裹收發不收生鮮食品、冷藏冷凍、急件、時效性文件或現金袋，上述郵件或包裹請同學自行與物流業者約定取件，詳見國立臺東大學學生宿舍郵件、包裹收發作業規範。宿舍將於每學期第 2 週起，或不定期公告清理行李暫存區及過期信件包裹，逾期未領之行李及包裹信件視廢棄物丟棄處理。寒、暑假定期清除各棟宿舍之寢室信箱。未事先經宿舍辦公室同意，個人物品亦請勿堆放於宿舍公共區域，如有發生，宿舍將視廢棄物處理，並依宿舍公約扣記點。





**包裹室 開放時間：20:00-22:00** 連續假日不開放

- ※ 如宿舍別、寢室房號、姓名 註記不清，宿舍將逕行拒收或退件。
- ※ 如遇以下項目之包裹或信件，宿舍將逕行拒收或退件。
- ※ 掛號及限時郵件將以普通包裹程序處理。



領自己的，帶自己的身分證件；領朋友的，帶自己跟朋友的身分證件。

已收之包裹信件若超過一個月無人領件，將公告後2周內視同廢棄物處理。

NTTU  
知本學苑

- (九) 學生宿舍一般行政業務辦理，如住宿相關問題及場地借用，敬請多加利用行政上班時間：每日上午 8:00 至 17:30 時至二宿行政辦公室洽辦。18:00 至 22:00 時可至一宿宿委會辦公室辦理宿舍的生活諮詢等。如有緊急狀況可撥宿舍值勤手機 0963-020995，或洽校安中心專線 089-517119。
- (十) 宿舍飲水機與冰箱、電鍋為額外提供之公共用品，請同學愛惜使用，若損壞送校外原廠維修皆需要較長時間修繕，若不堪負荷導致無法使用，請同學耐心等待廠商送回。
- (十一) 洗衣機、烘衣機與自動販賣機為校外廠商設置，若有故障情形，請先洽廠商客服專線。
- (十二) 請住宿生將車子停在停車格，請勿在紅線處或非停車處停車。
- (十三) 全面實施借用物品線上化，借用需登入宿舍報到系統送出借用申請，再由櫃檯協助審核。
- (十四) 已領取學生證之同學，請儘速歸還臨時卡。
- (十五) 若收退費平台有頻繁寄信催繳事件，可截圖收信條列內容至宿舍信箱，將協助反映系統廠商。
- (十六) 請同學晴天時讓寢室保持通風。
- (十七) 宿委會招募實習幹部，113 年 1 月 15 日報名截止。
- (十八) 宿舍住宿相關申請及活動時程如下

項 目	時間與相關注意事項
112 學年度第 2 學期 住宿繳費期間 ※詳見住宿申請公告	目前已申請完住宿，因應教育部於明年 2 月開始補助校內住宿費，故請已繳費的同學儘快至收退費平台上傳個人帳戶，相關教學請見樓層群組。



112 學年度第 1 學期 觀賞電影活動	呼朋引伴賞影去-鋼鐵擂台(名額有限，報名要快) 活動時間：112 年 12 月 20 日(三)19:00
112 學年度第 1 學期 冬至圓幸福甜活動	活動時間：112 年 12 月 22 日(五)12:00-13:30 報名時間：即日起至 12 月 21 日止
112 學年寒假 公務住宿申請	開放申請時間：112 年 12 月 22 日(五)至 113 年 1 月 3 日 (三)止，檢附證明資料同申請間。
112 學年度第 1 學期 期末離宿檢查時間 ※詳見之後離宿公告	預計離宿前，請整寢住宿生詳閱離宿檢查單並務必簽名，需分配好公共區域打掃、電費分攤，最後一位離宿的住宿生務必與樓長提早約好寢室檢查時間，房間需清空，會提供地點讓住宿生擺放物品。

※若有同學目前未住宿且未退過保證金，可上傳個人帳戶，並去信至 dorm@nttu.edu.tw 信箱申請退保證金；若繳交保證金是在 109 學年度以前者，請至退費區申請退保證金。

#### 四、防疫宣導與環境消毒

(一) 住宿生快篩陽性相關處理程序(如圖)

(二) 每間寢室至少有一瓶漂白水(2 公升以上)，若無可至辦公室領取。請至少一週環境消毒一次，使用前已請務必稀釋後再使用(稀釋方式如圖)。

相關傳染疾病宣導

**住宿生若確診新冠肺炎或流感，該怎麼辦？**  
平日白天可去電至健康中心089-518251。

**1** 可選擇返家，相關衛教細節請洽健康中心。

**2** 可選擇在學校隔離區入住(四人一間，房間有限，亦須遵守宿舍規範)  
平日白天請去電健康中心；假日或夜間請撥打宿舍電話089-518260至265或0963020995，並於平日上班時再與健康中心確認相關細節。

**自己調配消毒水**  
啦啦，好簡單



<p><b>消滅對象：</b>細菌、真菌、病毒</p>  <p><b>用途：</b>一般環境、物品消毒</p> 	<p><b>材料：</b> 市售含氯漂白水、清水</p> <p><b>濃度：</b>500ppm <b>稀釋倍數：</b>100倍</p> 
--	---

**稀釋方法：**

<p><b>小量：</b>10cc漂白水 + 1公升清水中</p> 	<p><b>大量：</b>100cc漂白水 + 10公升清水中</p> 
---	---



當天配製好要標示日期名稱  
未使用完在24小時後應丟棄喔！



本校體溫系統與健康回報網址如下

<http://media.lib.nttu.edu.tw/COVID19/TMP/Login.asp>

#### 五、宿舍修繕宣導資料：

- (一) 部分住宿同學反映冷氣機異常(漏水、不冷)，經檢查有一部分原因，屬於濾網未清理積塵導致，請住宿同學定期清理，可維持機體運作順暢與節能。
- (二) 波波自助洗衣/烘衣機屬總務處履約管理範圍，倘同學發現異常問題，可去向波波自助洗衣機 0800-623023 反映，以維自身權益。
- (三) 發現公用冰箱異常報修前，請住宿同學清空冰箱，以利冰箱送修(未清空冰箱，廠商無法拆修)，另部分樓層冰箱因過量物品，導致層架破損或冰箱異常，及

時維修有困難(部分廠牌停產)，請同學愛惜使用。

- (四) 部分樓層飲水機檯，屢有泡麵、茶葉殘渣，影響機體運作與衛生，發生機體故障時，請住宿同學至周邊樓層或大廳取水。
- (五) 一宿 A、B 棟常有樓層陽台鋁門脫落、損壞，請進出公共陽台時，請隨手確認鋁門是否緊閉、上鎖，避免強風影響導致鋁門故障(破損)，影響公共使用。
- (六) 請各住宿同學留意，若有寢室設備故障，請盡早反映，以利統計、爭取預算納入下年度委商施作。

六、 暫訂離宿作業時程表(所有住宿生均須依規定在學期末辦理離宿作業)

敬請同學填寫調查住宿生 112-1 預計離宿日表單

<https://forms.gle/qpsNtqDVtDXJErKn9>

	一宿	二宿	忠孝樓
1月5日	8:00-22:00		18:00-21:00
1月6日			14:00-18:00
1月7日			
1月8日	18:00-22:00	8:00-17:30	18:00-21:00
1月9日			不開放
1月10日			18:00-21:00
1月11日	8:00-22:00		調查中
1月12日	不開放	8:00-17:30	不開放
1月13日			
1月14日	調查中		
	18:00為最後離宿日 僅寒假住宿生可繼續住宿		
1月15日	不開放	寒假開始 8:00-17:30	不開放



## 離宿並非「退宿（之後不再住宿舍）」

1. 如欲辦理退宿（搬至校外或畢業），可至收退費平台將個人帳戶上傳，並去信至 [dorm@nttu.edu.tw](mailto:dorm@nttu.edu.tw) 信箱申請退保證金；若繳交保證金是在 109 學年度以前者，請至退費區申請退保證金。敬請在 112 年 1 月 14 日下午 18 時 宿舍關閉前，至學務處網頁/學生宿舍專區/宿舍退費區線上申請，印出紙本簽名後，連同相關附件送至宿舍行政辦公室辦理退宿及退費作業。
2. 未依規定辦理離/退宿作業、未清潔寢室、損壞寢室設備、或欠費者，將自住宿保證金扣抵相關費用。

### 七、離宿注意事項(請後續詳見離宿作業公告)

- (一)住宿生應於前述時程表完成離宿相關手續及繳回宿舍鑰匙。
- (二)請所有住宿生，務必在 112/1/14(日)17:00 前和樓長預約好時間並完成離宿檢查，離宿作業程序如下：

由樓長發放離宿檢查單給各寢室



### 非寢室最後一位

1. 與室友協調房內公共區域清潔分配。
2. 確定已將個人區域清空且清潔乾淨，並打掃完分配之公區，建議打掃完後自行拍照留存，並在離宿單上簽名。
3. 與室友協調電費分攤方式。
4. 至一宿或二宿行政辦公室簽還鑰匙。  
(依照離宿時程表歸還至一宿或二宿辦公室)
5. 完成個人離宿程序。



## 為寢室最後一位

1. 確認自己個人區域與公區皆打掃完畢。
2. 事先和樓長約好時間，找樓長檢查，若不通過需再次複檢（請至少預留一小時）。
3. 檢查通過後，繳交全寢當月電費，並將鑰匙、電費收據、離宿檢查單交至二宿或一宿行政辦公室做最後確認。  
（依照離宿時程表歸還至一宿或二宿辦公室）
4. 完成個人及寢室離宿程序

（三）電費（113/1/5 起，每日上午約 8 點會更新電費簡表，繳費前請先確認簡表日期）

■ 一宿住宿生：

- ◆ 請提早至一宿或二宿辦公室查詢或一宿繳費機旁查詢尚未繳交之電費金額，並與室友自行協調電費分攤方式，由房內最後一位離宿者負責繳費（以離宿當日的金額計算）。
- ◆ 至出納組或繳費機繳費都需將收據辦公室留存聯寫上房號，交至一宿辦公室或二宿行政辦公室，並完成離宿手續。

■ 二宿住宿生：

- ◆ 請提早至行政辦公室查詢或二宿繳費機旁查詢尚未繳交之電費金額，並與室友自行協調電費分攤方式，由房內最後一位離宿者負責繳費（以離宿當日的金額計算）。
- ◆ 至出納組或繳費機繳費都需將收據辦公室留存聯寫上房號，交至二宿行政辦公室確認並完成離宿手續。

- 若溢繳電費：請至二宿行政辦公室辦理申請電費溢繳退費，並準備郵局或合庫等本人之存簿影本（其他銀行會另扣手續費 30 元），等待期較長，請同學配合。

（四）宿舍設備

- 房鑰、桌鑰遺失：於離宿前至自動繳費機或出納組繳費後，將收據交至二宿行政辦公室，鑰匙一支 40 元；房鑰可另行向室友借鑰匙自行於市區打製一把後歸還行政辦公室。
- 早離卡、臨時卡、新生臨時卡遺失：於離宿前至出納組或自動繳費機繳費 200 元，將收據交至二宿行政辦公室，卡片工本費一張 200 元。
- 冷氣遙控器遺失：於離宿前至出納組或自動繳費機繳費 500 元，將收據交至二宿行



政辦公室，一個 500 元。

■ 冷氣濾網遺失：於離宿前至出納組或自動繳費機繳費 650 元。

■ 其他設備損壞依廠商維修報價賠償。

(五) 宿舍關閉時間：113 年 1 月 14 日(日)18:00，請務必所有住宿生完成離宿檢查。

(六) 113 年 1 月 14 日 18:00 起，寢室內未清潔完畢或遺留之物品，將一律視為廢棄物清除，所用之清潔人力以住宿保證金扣抵。

(七) 寢室各項設備應維持良好狀態，內部環境且需完成清掃及淨空，貴重物品與下學期用不到的物品或者大型行李請提早寄送回家，一般生活用品、含有液體之物品（如沐浴乳等）應妥善裝箱，避免液體流出，**放置於下學期住宿寢室的衣櫃中(可自行上鎖，請勿用膠帶貼)**，若**放置於衣櫃上方(需裝箱)**。

(八) 離宿時，放置於房間內(含陽臺)之物品，將依廢棄物品處理，並依宿舍公約扣記點，情節嚴重之寢室除扣記違規點數；未交回離宿單之寢室視同未完成離宿最後手續，將不予退還住宿保證金，離宿情況惡劣之寢室除扣記違規點數，前述情況扣除保證金之外將依學生獎懲辦法八之四、八之九、九之三、九之五、十之三、十之四等條文記過處分。

如有疑問請於上班時間內洽第二宿舍行政辦公室

(電話：089-518260 至 518265)。

