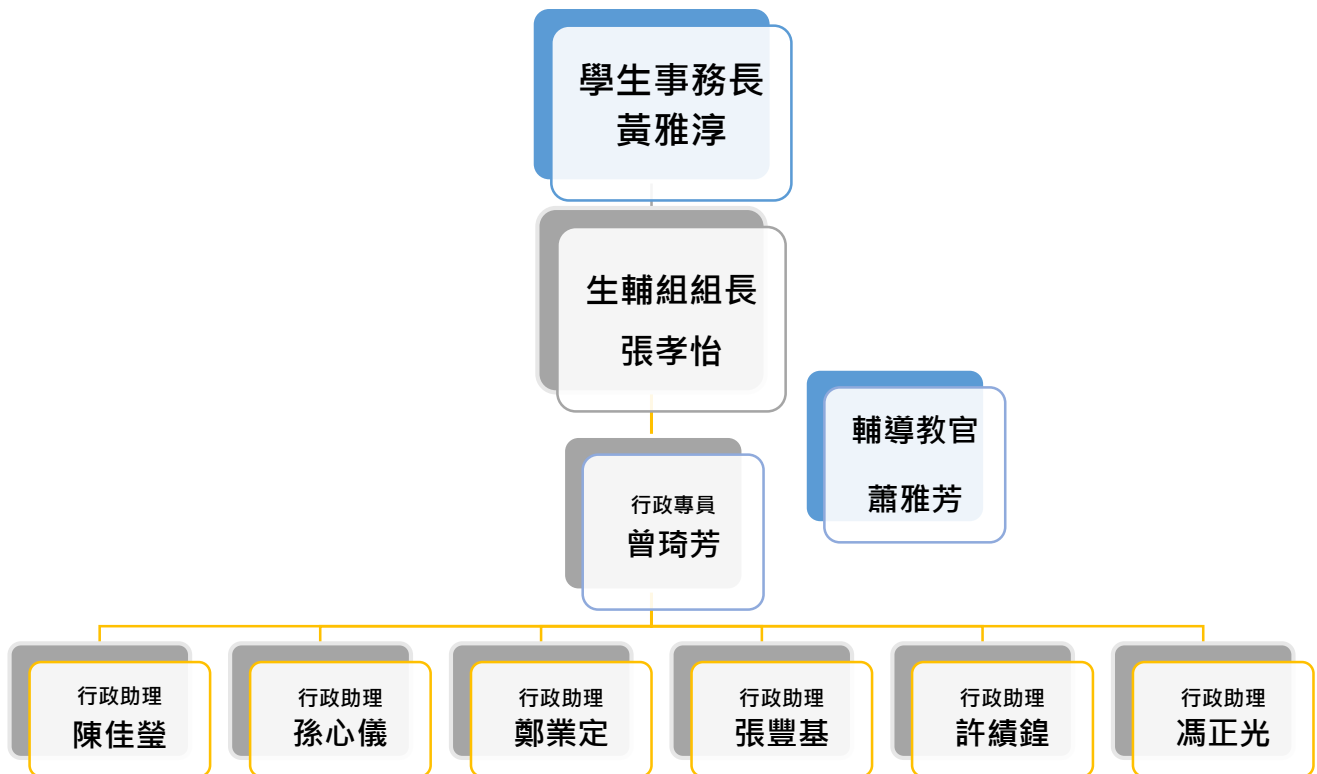


國立臺東大學 112 學年度第 2 學期

知本學苑學生宿舍委員會期初宿舍會員大會會議資料

一、宿舍行政團隊介紹



二、本學期宿委會樓長房列表(聯絡樓長可多加利用 LINE 群)

職位	職稱	宿別	房號
一宿女生 A 棟 1 樓	樓長	一宿	A101
一宿女生 A 棟 2 樓	樓長	一宿	A201
一宿女生 A 棟 3 樓	樓長	一宿	A301
一宿女生 A 棟 5 樓	樓長	一宿	A501
一宿女生 A 棟 6 樓	樓長	一宿	A601
一宿女生 B 棟 3 樓	樓長	一宿	由幹部協助
一宿女生 B 棟 5 樓	樓長	一宿	B502
一宿女生 B 棟 6 樓	樓長	一宿	B602
一宿男生 A 棟 1 樓	樓長	一宿	A130
一宿男生 A 棟 2 樓	樓長	一宿	A230
一宿男生 A 棟 3 樓	樓長	一宿	A330
一宿男生 A 棟 5 樓	樓長	一宿	A530
一宿男生 A 棟 6 樓	樓長	一宿	A630
一宿男生 B 棟 1 樓	樓長	一宿	B202
一宿男生 B 棟 2 樓	樓長	一宿	B202
二宿男生 A 棟 1 樓	樓長	二宿	A109
二宿男生 A 棟 2 樓	樓長	二宿	A209
二宿男生 A 棟 3 樓	樓長	二宿	A309
二宿男生 A 棟 5 樓	樓長	二宿	A509
二宿男生 A 棟 6 樓	樓長	二宿	A609
二宿女生 B 棟 2 樓	樓長	二宿	B209
二宿女生 B 棟 3 樓	樓長	二宿	B309
二宿女生 B 棟 5 樓	樓長	二宿	B509
二宿女生 B 棟 6 樓	樓長	二宿	B609
二宿女生 C 棟 1 樓	樓長	二宿	C109
二宿女生 C 棟 2 樓	樓長	二宿	C209
二宿女生 C 棟 3 樓	樓長	二宿	C309
二宿女生 C 棟 5 樓	樓長	二宿	C509
二宿女生 C 棟 6 樓	樓長	二宿	C609

三、宿舍重要事項宣導及生活常規說明

- (一) 為使學生住宿生活更便利，學生宿舍生活資訊系統網頁 QR-code
- 【學生宿舍系統】、【學生宿舍點數處理作業】、【學生宿舍郵件、包裹規範暨到件情形】、【學生宿舍設備修繕申請暨辦理情形公告】、【『網路故障』報修-由圖資館管理】等，請住宿生善加利用。
- (二) 宿舍申請與宿舍加、扣記點高度相關，如果扣記點超過 5 點(含)以上、8 點(含)以上及 10 點(含)以上之同學將影響申請宿舍權益，違規點數查詢網址：<https://infosys.nttu.edu.tw/> (同校務系統)，相關資訊可見知本學苑學生宿舍點數處理作業 <https://wdsa.nttu.edu.tw/p/405-1009-94873,c8462.php?Lang=zh-tw>，住宿生得提出加扣記點異議(填報記點問題反映表單)，應於加扣記點後三十日內提出異議申請，加扣記點於學籍內累計。未提出異議，如影響住宿申請資格，須自行承擔。
- (三) 「第一學生宿舍」及臺東校區「忠孝樓宿舍」為一般宿舍，於凌晨 1 時至 5 時實施門禁；「第二學生宿舍」為健康宿舍，於凌晨 12 時至清晨 6 時實施門禁(另夜間將斷網)。宿舍門禁及刷卡措施為維護學生住宿安全，學生不得破壞門禁設備或阻擋門禁，違者依本校相關規定處理。
- (四) 宿舍夜間管制期間，住宿生如有早離需求，須前一天事先向宿舍辦公室申請換卡。
- (五) 學生宿舍禁止進入異性住宿區域；家長及非住宿禁止進入，如有親友到訪，請在宿舍外會客，禁止留宿過夜。
- (六) 宿舍寢室因安全因素禁止烹煮(高功率器材電線走火、明火爐具導致火災或一氧化碳中毒)，宿舍公共區域備有公共用電鍋，如有需求請至宿舍指定區域使用，電湯匙、電磁爐、電火鍋或瓦斯爐等高功率、高危險性烹煮設備一律禁止使用。
- (七) 校內活動海報或相關公告如需張貼在宿舍大廳公告欄，為利用有限空間，公告紙張最大限定在 A3 大小(2 張 A4 紙張合併)，其他非公告位置如宿舍牆面及寢室門口等嚴格禁止隨意張貼海報或文宣。
- (八) 宿舍包裹收發不收生鮮食品、冷藏冷凍、急件、時效性文件或現金袋，上述郵件或包裹請同學自行與物流業者約定取件，詳見國立臺東大學學生宿舍郵件、包裹收發作業規範。宿舍將於每學期第 2 週起，或不定期公告清理行李暫存區及過期信件包裹，逾期未領之行李及包裹信件視廢棄物丟棄處理。寒、暑假定期清除各棟宿舍之寢室信箱。未事先經宿舍辦公室同意，個人物品亦請勿堆放於宿舍公共區域，如有發生，宿舍將視廢棄物處理，並依宿舍公約扣記點。



- (九) 學生宿舍一般行政業務辦理，如住宿相關問題，敬請多加利用行政上班時間：每日上午 8:00 至 12:00、13:30 至 17:30 時至二宿行政辦公室洽辦，或撥打二宿辦公室 089-518260~265(尾數 0 至 5 皆可)。18:00 至 22:00 時可至一宿宿委會辦公室辦理一般業務。如有宿舍緊急狀況可撥宿舍緊急連絡電話 0963-020995，或校園安全問題可撥打校安中心專線 089-517119。
- (十) 宿舍飲水機、冰箱、電鍋為額外提供之公共用品，請同學愛惜使用，若損壞送校外原廠維修皆需要較長時間修繕，若不堪負荷導致無法使用，請同學耐心等待廠商送回。
- (十一) 洗衣機、烘衣機與自動販賣機為校外廠商設置，若有故障情形，請先洽廠商客服專線。
- (十二) 請住宿生將車子停在停車格，請勿在紅線處或非停車處停車。請發揮公德心將身心障礙殘障停車位留給需要的同學。
- (十三) 全面實施借用物品線上化，借用需登入宿舍系統提出借用申請，再由櫃檯協助審核。
- (十四) 請同學盡量讓寢室保持通風。
- (十五) 宿委會招募樓長，3 月 7 日報名截止。
- (十六) 交誼廳開學入住包裹領取，領取至 3 月 2 日 22:00 止，3 月 3 日起至第二宿舍包裹室(20:00-22:00)領取。
- (十七) 若有未住宿同學保證金尚未申請退費，請你至本校收退費平台上傳存摺，會再陸續進行通知。請注意，如果你有被記點的情形，在 9 點以下並不會影響保證金退費，若為 10 點以上屬於勒令退宿者，相關依本校學生宿舍管理保證金設置要點不退還保證金。
- (十八) 宿舍住宿相關申請及活動時程如下

項 目	時間與相關注意事項
113 學年度第 1 學期 住宿申請 ※詳見住宿申請公告	申請期間：113 年 3 月 11 日至 3 月 25 日
112 學年度第 2 學期 寢室期中檢查	時間預訂為期中考週的下一週(113/4/29-5/10)，詳細時間以樓層會議公告時間為主。
112 學年度第 2 學期 期末宿大會	預計時間：113 年 6 月初
113 年暑假 公務住宿申請	預計時間：113 年 5 月 29 日至 6 月 6 日
112 學年度第 2 學期 期末離宿檢查時間 ※詳見之後離宿公告	預計離宿前，請整寢住宿生詳閱離宿檢查單並務必簽名，需分配好公共區域打掃、電費分攤，最後一位離宿的住宿生務必與樓長提早約好寢室檢查時間，房間需清空，會提供地點讓下一學期有住宿的同學擺放物品。

(十九) 住宿申請

1. 113 學年度第 1 學期學生住宿申請，訂於 113 年 3 月 11 日至 3 月 25 日期間開放申請，詳見住宿申請公告。
2. 行政院補貼校內住宿費，自 112 學年度第 2 學期開始補助，預計執行 5 年，相關補貼原則如下：
 - (1) 依照床位為補助單位及原則，若學期開始後才申請入住者，住宿費用將依比例扣除補助金額。
 - (2) 本國一般生學期申請(包含大學部、進修部、碩博班)住宿補助床位 5000 元，故繳交住宿費時金額已扣除行政院補貼校內住宿費之金額，例如四人房費用 10,125 元，扣除補貼金額後為 5,125 元；低收入戶及中低收入戶補助 7,000 元，例如四人房費用 10,125 元，扣除補貼金額後為 3,125 元。
 - (3) 公費生已全額補助不得重複申請補貼。
 - (4) 境外生須持有本國籍才屬於補助範圍。
 - (5) 寒假及暑假等短期住宿非屬於補助範圍。
3. 行政院補貼校內住宿費依教育部 12 月 15 日來函開始施行，因本校當時已開始收取 112 學年第 2 學期住宿費，目前已繳費全額住宿費之住宿生皆已辦理退費事宜，因尚有約 3 位同學未提供存摺，若繳交全額住宿費有未收到退費的同學請洽二宿辦公室詢問。

四、**環境消毒**：每間寢室應有一瓶漂白水(2 公升以上)，若無可至辦公室領取。建議一週環境消毒 1 次，使用前已請務必稀釋後再使用(稀釋方式如右圖)。

五、宿舍法規介紹

- (一) 國立臺東大學學生宿舍管理辦法
- (二) 國立臺東大學知本學苑學生宿舍公約
- (三) 國立臺東大學免繳學生宿舍住宿費作業要點
- (四) 國立臺東大學學生宿舍管理保證金設置要點

六、宿舍修繕宣導資料：

- (一) 部分住宿同學反映冷氣機異常(漏水、不冷)，經檢查有一部分原因，屬於濾網未清理積塵導致，請住宿同學定期清理，可維持機體運作順暢與節能。
- (二) 波波自助洗衣/烘衣機屬總務處履約管理範圍，倘同學發現異常問題，可去電 0800-623023 向波波自助洗衣機客服人員反映，以維自身權益。
- (三) 發現公用冰箱異常報修前，請住宿同學清空冰箱，以利冰箱送修(未清空冰箱，廠商無法拆修)，另部分樓層冰箱因過量物品，導致層架破損或冰箱異常，及時維修有困難(部分廠牌停產)，請同學愛惜使用。
- (四) 部分樓層飲水機檯，屢有泡麵、茶葉殘渣，影響機體運作與衛生，發生機體故障時，請住宿同學至周邊樓層或大廳取水。



- (五) 一宿 A、B 棟常有樓層陽台鋁門脫落、損壞，請離開公共陽台時，隨手將鋁門上鎖，避免強風影響導致鋁門故障(破損)，影響公共使用。
- (六) 若有寢室設備故障，請盡早反映，以利統計、爭取預算納入下年度委商施作。

七、校園安全宣導：

為維護師生校園安全，本中心提供下列注意事項，提醒學生加強自我防護能力：

- (一) 提醒同學，上學時儘量避免過早單獨到校，下課時亦避免過晚離開校園，若深夜時段請結伴同行且不行經漆黑小巷或人煙罕至的地方及進出危險場所與校園偏僻死角，確維自身安全。
- (二) 遇陌生人問路，可熱心告知，但不必親自引導前往，都應隨時注意自身安全，切勿聽信他的要求而繳交金錢或接受他的要求離校。
- (三) 校內或校外發現陌生人跟隨，應快速跑至較多人的地方或周邊最近便利商店，並大聲喊叫，吸引其他人的注意，尋求協助。
- (四) 如遇風災等天然災害，請勿於戶外逗留，以免肇生危安因素。
- (五) 師生如遇緊急事件，請撥打校安中心 089-517119 值勤電話尋求協助。
- (六) 本校持續透過多元管道及學生自治組織等加強宣導海外高薪打工詐騙事件防治，避免受騙上當。並依據「新世代打擊詐欺策略行動綱領」，當前詐欺犯罪由傳統面對面接觸轉為透過資通訊網路隱匿身分詐騙。詐欺案件發生數前 5 名依序為「假網路拍賣(購物)」、「(含一般購物詐欺)」、「投資詐欺」、「解除分期付款詐欺(ATM)」、「猜猜我是誰」及「假愛情交友」。前開詐騙手法日新月異，請提醒學生防詐意識提升，以期減少詐欺損害。
- (七) 教育部 1953 反霸凌專線電話，自 111 年 8 月 30 日已正式啟用，24 小時專人接聽，提供學生諮詢及協助通報。

八、反霸凌宣導：

- (一) 霸凌：指個人或集體持續以言語、文字、圖畫、符號、肢體動作、電子通訊、網際網路或其他方式，直接或間接對他人故意為貶抑、排擠、欺負、騷擾或戲弄等行為，使他人處於具有敵意或不友善環境，產生精神上、生理上或財產上之損害，或影響正常學習活動之進行。
- (二) 校園霸凌：指相同或不同學校校長及教師、職員、工友、學生（以下簡稱教職員工生）對學生，於校園內、外所發生之霸凌行為。
- (三) 校園霸凌判定依據(校園霸凌要件)：
 - 1. 具有欺負他人的行為。
 - 2. 具有故意傷害意圖。
 - 3. 造成生理或心理上的傷害。
 - 4. 兩造勢力(地位)不對等。
 - 5. 其他經校園霸凌因應小組討論後認定者。

九、交通安全宣導：

- (一) 學生機(慢)車停車證申請辦法及注意事項：

1. 辦理身分：具本學年度有效學籍之學生(含四年制大學生、博碩生、進修制學生、暑期碩士班學生)。
 2. 辦理方式：
 - (1) 申購機車停車證之同學須具有駕照、行照及保險卡。
 - (2) 機車、電動輔助自行車及電動自行車收費 100 元，以班級為單位至出納組繳費，憑收據至校安中心領取機車停車證。
 3. 腳踏車停車證免費，請填寫申請資料至校安中心領取。
 4. 有效期間：自 112 年 7 月 1 日起，迄 113 年 7 月 30 日止。遺失車證者，初次補申請免費，再次補申請需繳費。
- (二) 有關本校校內機車行駛道路速限為 20 公里，校外請依規定速限及交通號誌行駛，以確保其他用路人安全，不要一時搶快，造成終身遺憾。

**車證貼車前
查驗最快捷**



學生事務處校園安全中心 關心您



機車證張貼範例

(三) 交通部推動機車駕訓制度計畫內容：

1. 補助參加機車駕訓學員

為增加學生參與機車駕訓之意願，交通部訂定「推動機車駕駛訓練制度計畫補助」，113 年同學至駕訓班參加普通重型機車班訓練考取駕照者，補助每名學員 1,300 元；另臺東縣政府每名學員再疊加補助 1,000 元。

2. 臺東縣目前僅由東陞駕訓班負責開班，歡迎有意願參加同學踴躍報名。



機車上駕訓 抽光陽機車 拿補助活動

購買光陽機車加贈家樂福禮物卡

第一重好禮：拿最高補助4,500元

補助對象

(1)即日起至113年11月30日止，報名駕訓普通普通機車訓練，並於補助期間內取得駕照者(以發照日為準)，補助每人新臺幣1,300元(限最高為1)。(2)另參加道路訓練課程，最高補助4,500元。

第二重好禮：抽光陽機車、全聯禮券

參加對象 112年12月16日~113年11月30日

1.報名高雄、屏東、苗栗、澎湖地區(海報所列9家駕訓班)普通普通機車班，並經考試及格取得駕照者(以發照日為準)。

2.取得駕照後至指定前駕機車(含汽車、機車)無違規及肇事紀錄者(以公路監理M3系統為準)。

抽獎獎項 **抽獎日期** 113年12月25日

★頭獎 光陽新豪邁125機車壹台-1名 (以監理系統電腦抽獎，並公佈於高陽監理所官網活動專區)

主辦機關：交通部公路局高陽監理所

協辦機關：交通部公路局高陽監理所、高陽監理所、高陽監理所、高陽監理所

協辦單位：屏東監理站、苗栗監理站、澎湖監理站

第三重好禮：購買光陽機車加贈1,000元家樂福禮物卡

好禮對象 凡於活動期間(至113年11月30日)，報名海報所列9家駕訓班普通普通機車訓練學員，於高陽地區KYMCO光陽機車門市購車者，額外加贈1,000元家樂福禮物卡。

駕訓班報名

高雄：(1)山山：大發駕訓班(07-7195599)、仁成：高陽駕訓班(07-3731888)

屏東：(2)廣和：廣和駕訓班(07-7666322)、廣和：廣和駕訓班(08-8323555)

苗栗：(3)廣和：廣和駕訓班(08-7603117)、廣和：廣和駕訓班(08-8500100)

澎湖：(4)廣和：廣和駕訓班(08-8883998)

嘉義：(5)廣和：廣和駕訓班(08-9533666)

花蓮：(6)廣和：廣和駕訓班(0965-500-557)

交通：(7)廣和：廣和駕訓班(0965-500-557)

交通：(8)廣和：廣和駕訓班(0965-500-557)

交通：(9)廣和：廣和駕訓班(0965-500-557)



機車上駕訓 安全不靠運

經過機車駕訓較
未受訓者
違規風險降低 59%
肇事風險降低 36%

政府補助

113年訓練費補助
每人1,300元
全國補助名額共
40,000名

補助期間

112年12月16日至
113年11月30日止

交通部 公路局 交通部公路局

3. 為避免同學誤觸酒後駕駛等違規刑責，學務處校安中心針對酒駕罰則修正重點摘錄如後，提醒同學勿酒後駕車，以免傷人傷己傷荷包。

《道路交通管理處罰條例》、 《刑法》酒駕罰則修正重點		
法條	內容	罰則
道路 交通 管理 處罰 條例 第 35 條、 第 35 -1 條	再犯累積 年限	5年內延長為10年內第二次以上，並新增公路主管機關得公布其姓名、照片及違法事實。
	拒測	酒測前吸食服用含酒精之物、毒品、迷幻藥等類似之管制藥品，視同拒測。
	同車乘查	600元~3,000元，提高至6,000元~15,000元罰鍰。
	吊扣牌照	酒駕、毒駕、拒測時，吊扣汽機車牌照2年；因而釀事致人重傷或死亡得沒入車輛。
	租賃車	租賃車業者已盡告知處罰規定之義務，駕駛人仍違規酒駕，罰鍰加罰二分之一。
刑法 第 185 -3 條	未依規定 駕駛配備 車輛點火 自動鎖 裝置汽車	6,000元~12,000元，提高至60,000元~120,000元罰鍰。 新增重新考領駕照後，應申請登記配備有車輛點火自動鎖裝置之汽車後，始發給駕照；登記後未依規定使用者，處10,000元~30,000元，並當場移置保管該汽車。
	酒駕初犯	2年以下有期徒刑，得併科20萬元以下罰金，提高至3年以下有期徒刑，得併科30萬元以下罰金。
	酒駕肇事 致人傷亡	致人於死者，處3年以上10年以下有期徒刑，新增得併科200萬元以下罰金；致重傷者，處1年以上7年以下有期徒刑，新增得併科100萬元以下罰金。
	酒駕累犯 肇事致人 傷亡	5年內再犯改為10年內再犯，致人於死者，處無期徒刑或5年以上有期徒刑，新增得併科300萬元以下罰金；致重傷者，處3年以上10年以下有期徒刑，新增得併科200萬元以下罰金。

十、 防制藥物濫用宣導：

新興毒品層出不窮，尤其是毒咖啡包、笑氣、強力搖頭丸，等造成年輕學子傷害極大，請導師協助宣導同學遠離毒品，如發現有人吸食、販賣或購買請立即反映校安中心陳振忠教官(分機 1242)協處。



別讓笑氣笑掉你的人生!

笑氣學名為「一氧化二氮」或「氧化亞氮」，是一種無色有甜味的氣體，俗名為吹氣球。

嚴重可能導致人體死亡，造成無法彌補的傷害，請勿任意嘗試。

別因一時的狂歡作樂 造成無法彌補的傷害

笑氣的危害性？

- 出現幻覺
- 身體傷害
- 手腳麻木
- 精神疾病
- 四肢萎縮
- 神經病變
- 無法行走
- 大小便失禁

教育部 衛生部 0800-770-885



毒咖啡包？

混合式毒品致死率高！

小心包裝？幾可亂真！

常混雜2種以上毒品種類，最常見內含物有K他命、搖頭丸、甲基安非他命、卡西酮、腦啡及FM2等，不要好奇嘗試。

注意封口

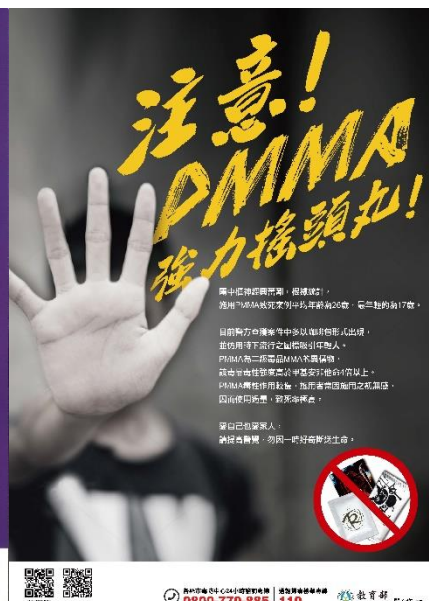
根據法務部法醫研究所統計

103年上半年我國毒品特死化學生共計98件，平均數44日毒品致死。

偽裝化包裝？

內含毒品，偽裝包裝，有誤認風險；包裝單薄，沒密封封條；無製造商，包裝完整，無製造商，無式樣，無日期。

教育部 衛生部 0800-770-885 110



注意！PMMA 強力搖頭丸！

藥中把持即斷藥，假藥試打，

PMMA為二種毒品AMMA及AMMA，每包約含17克。

目前國內市場中多以AMMA形式出現，並使用等下流行之偽裝包裝引誘他人。

PMMA為二種毒品AMMA及AMMA，每包約含17克。

PMMA為二種毒品AMMA及AMMA，每包約含17克。

PMMA為二種毒品AMMA及AMMA，每包約含17克。

教育部 衛生部 0800-770-885 110