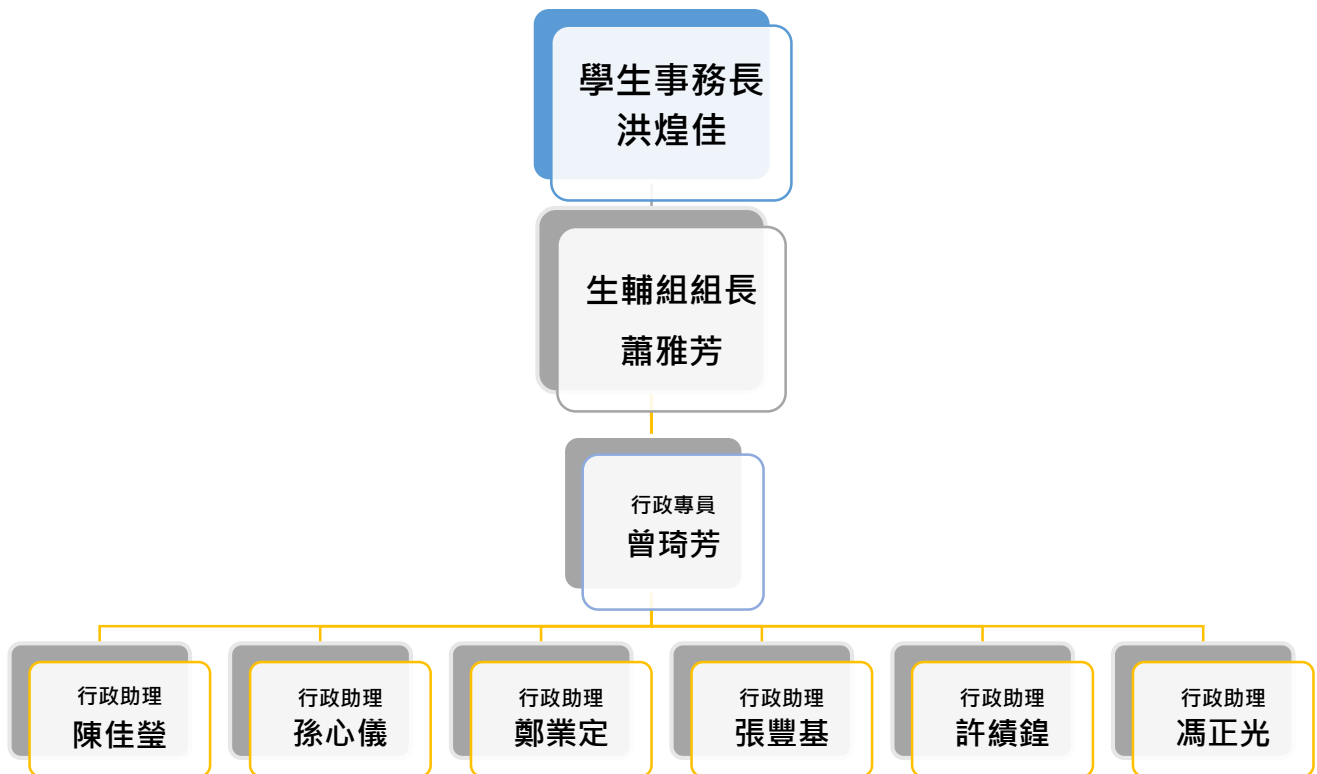


國立臺東大學 111 學年度第 2 學期

知本學苑學生宿舍委員會期末宿舍會員大會會議資料

一、宿舍行政團隊介紹



二、本學期宿委會樓長房列表(聯絡樓長可多加利用 LINE 群)

職位	職稱	宿別	房號
一宿女生 A 棟 1 樓	樓長	一宿	A101
一宿女生 A 棟 2 樓	樓長	一宿	A201
一宿女生 A 棟 3 樓	樓長	一宿	A301
一宿女生 A 棟 5 樓	樓長	一宿	A501
一宿女生 A 棟 6 樓	樓長	一宿	A601
一宿女生 B 棟 3 樓	樓長	一宿	B302
一宿女生 B 棟 5 樓	樓長	一宿	B502
一宿女生 B 棟 6 樓	樓長	一宿	B602
一宿男生 A 棟 1 樓	樓長	一宿	A130
一宿男生 A 棟 2 樓	樓長	一宿	A230
一宿男生 A 棟 3 樓	樓長	一宿	A330
一宿男生 A 棟 5 樓	樓長	一宿	A530
一宿男生 A 棟 6 樓	樓長	一宿	A630
一宿男生 B 棟 2 樓	樓長	一宿	B202
二宿男生 A 棟 1 樓	樓長	二宿	A109
二宿男生 A 棟 2 樓	樓長	二宿	A209
二宿男生 A 棟 3 樓	樓長	二宿	A309
二宿男生 A 棟 5 樓	樓長	二宿	A509
二宿男生 A 棟 6 樓	樓長	二宿	A609
二宿女生 B 棟 2 樓	樓長	二宿	B209
二宿女生 B 棟 3 樓	樓長	二宿	B309
二宿女生 B 棟 5 樓	樓長	二宿	B509
二宿女生 B 棟 6 樓	樓長	二宿	B609
二宿女生 C 棟 1 樓	樓長	二宿	C109
二宿女生 C 棟 2 樓	樓長	二宿	C209
二宿女生 C 棟 3 樓	樓長	二宿	C309
二宿女生 C 棟 5 樓	樓長	二宿	C509
二宿女生 C 棟 6 樓	樓長	二宿	C609

三、宿舍重要事項宣導及生活常規說明

- (一) 為使學生住宿生活更便利，學生宿舍生活資訊系統網頁 QR-code
- 【知本學苑學生宿舍點數處理作業】、【知本學苑晚歸請假線上登記】、【知本學苑郵件、包裹規範暨到件情形】、【知本學苑宿舍設備修繕申請暨辦理情形公告】、【知本學苑『網路故障』報修-由圖資館管理】等，請住宿生善加利用。
- (二) 宿舍申請與宿舍加、扣記點高度相關，如果扣記點超過5點(含)以上、8點(含)以上及10點(含)以上之同學將影響申請宿舍權益，違規點數查詢網址：<https://infosys.nttu.edu.tw/> (同校務系統)，相關資訊可見知本學苑學生宿舍點數處理作業 <https://wdsa.nttu.edu.tw/p/405-1009-94873,c8462.php?Lang=zh-tw>，住宿生得提出加扣記點異議(填報記點問題反映表單)，應於加扣記點後三十日內提出異議申請，加扣記點於學籍內累計。未提出異議，如影響住宿申請資格，須自行承擔。
- (三) 「第一學生宿舍」及臺東校區「忠孝樓宿舍」為一般宿舍，於凌晨1時至5時實施門禁；「第二學生宿舍」為健康宿舍，於凌晨12時至清晨6時實施門禁(另夜間將斷網)。宿舍門禁及刷卡措施為維護學生住宿安全，學生不得破壞門禁設備或阻擋門禁，違者依本校相關規定處理。



門禁管制的意思？

第一宿舍**晚間1點至上午5點**

第二宿舍**晚間12點至上午6點**

是門禁管制時間，只能進入無法出去

→ 我如果因為做實驗超過晚上12點，進宿舍會被記點怎麼辦？

◆ 請至宿舍專區網站

→ 宿舍生活資訊系統

→ 知本學苑**晚歸請假**線上登記

◆ 如：9月29日00:56刷門禁卡進宿舍，要請9月29日的晚歸唷！

→ 明天上午要一早要坐5點的火車刷不出去怎麼辦？

◆ 請前一天在上班時間到辦公室押學生證借用**早離卡**，回學校後再歸還。



- (四) 宿舍夜間進出管制期間，住宿生如有晚歸或早離需求，晚歸請於線上申請；早離須事先向宿舍行政辦公室申請換證，未請假者依宿舍公約記點處理。
- (五) 學生宿舍禁止進入異性住宿區域；疫情期間，家長及非住宿禁止進入，如有親友到訪，請在宿舍外會客，非住宿生禁止留宿過夜。
- (六) 宿舍寢室內因安全因素禁止烹煮(高功率器材電線走火、明火爐具導致火災或一氧化碳中毒)，宿舍備有公共用電鍋，如有需求須至宿舍指定區域使用，電湯匙、電磁爐、電火鍋或瓦斯爐等高功率、高危險性烹煮設備一律禁止使用。

- (七) 校內活動海報或相關公告如需張貼在宿舍公告欄，為利用有限空間，公告紙張最大限定在 A3 大小 (2 張 A4 紙張合併)，其他非公告位置如宿舍牆面及寢室門口等嚴格禁止隨意張貼海報或文宣。
- (八) 宿舍包裹收發不收生鮮食品、冷藏冷凍、急件、時效性文件或現金袋，上述郵件或包裹請同學自行與物流業者約定取件，詳見**國立臺東大學學生宿舍郵件、包裹收發作業規範**。宿舍將於每學期第 2 週起，或不定期公告清理行李暫存區及過期信件包裹，逾期未領之行李及包裹信件視廢棄物丟棄處理。寒、暑假定期清除各棟宿舍之寢室信箱。未事先經宿舍辦公室同意，個人物品亦請勿堆放於宿舍公共區域，如有發生，宿舍將視廢棄物處理，並依宿舍公約扣記點。



包裹室 開放時間：20:00-22:00 連續假日不開放

- ※ 如宿舍別、寢室房號、姓名 註記不清，宿舍將逕行拒收或退件。
- ※ 如遇以下項目之包裹或信件，宿舍將逕行拒收或退件。
- ※ 掛號及限時郵件將以普通包裹程序處理。



領自己的，帶自己的身分證件；領朋友的，帶自己跟朋友的身分證件。

已收之包裹信件若超過一個月無人領件，將公告後2周內視同廢棄物處理。

NTTU
知本學苑

- (九) 學生宿舍一般行政業務辦理，如住宿相關問題及場地借用，敬請多加利用行政上班時間：每日上午 8:00 至 17:30 時至二宿行政辦公室洽辦。18:00 至 22:00 時可至一宿宿委會辦公室辦理宿舍的生活諮詢等。如有緊急狀況可撥宿舍值勤手機 0963-020995，或洽校安中心專線 089-517119。
- (十) 宿舍飲水機與冰箱、電鍋為額外提供之公共用品，請同學愛惜使用，若損壞送校外原廠維修皆需要較長時間修繕，若不堪負荷導致無法使用，請同學耐心等待廠商送回。
- (十一) 洗衣機、烘衣機與自動販賣機為校外廠商設置，若有故障情形，請先洽廠商客服專線。
- (十二) 請住宿生將車子停在停車格，請勿在紅線處或非停車處停車。
- (十三) 全面實施借用物品線上化，借用需登入宿舍報到系統送出借用申請，再由櫃檯協助審核。

(十四) 離宿作業(請後續詳見離宿作業公告)：

由樓長發放離宿檢查單給各寢室



非寢室最後一位

1. 與室友協調房內公共區域清潔分配。
2. 確定已將個人區域清空且清潔乾淨，並打掃完分配之公區，建議打掃完後自行拍照留存，並在離宿單上簽名。
3. 與室友協調電費分攤方式。
4. 至一宿或二宿行政辦公室簽還鑰匙。
(依照離宿時程表歸還至一宿或二宿辦公室)
5. 完成個人離宿程序。



為寢室最後一位

1. 確認自己個人區域與公區皆打掃完畢。
2. 事先和樓長約好時間，找樓長檢查，若不通過需再次複檢(請至少預留一小時)。
3. 檢查通過後，繳交全寢當月電費，並將鑰匙、電費收據、離宿檢查單交至二宿或一宿行政辦公室做最後確認。
(依照離宿時程表歸還至一宿或二宿辦公室)
4. 完成個人及寢室離宿程序

※期末電費通常金額偏高，可在第一位離宿者時，整寢先繳交當日離宿電費，並將電費收據交給最後一位離宿者，由該生於離宿時，補上差額電費後再統一與離宿單一同繳交。

(十五) 宿舍住宿相關申請及活動時程如下

項 目	時間與相關注意事項
112 學年度第 1 學期住宿正取候補公告 ※請務必注意自己的扣記點數以免影響住宿權益	正取公告：112 年 4 月 10 日 候補公告：112 年 4 月 27 日公告第一批候補名單，至 7 月 31 日不定期更新， ※詳見網站公告
111 學年度第 2 學期期中檢查	預計於 112 年 5 月 1 日至 5 月 7 日辦理，詳見樓層公告
111 學年暑假短期公務住宿申請	申請期間：112 年 05 月 29 至 112 年 6 月 6 日※詳見之後申請公告
111 學年度第 2 學期端午節活動	預計 112 年 6 月 15 日辦理
111 學年度第 2 學期離宿作業	預計 112 年 6 月 22 日至 6 月 25 日辦理擴大離宿作業，因離宿時間遇端午連假較多日，需調整人力，故非每日皆至夜間十點。詳細離宿時間預計於五月底公告。

※若有同學目前未住宿且未退過保證金，皆可至宿舍網頁退費區申請退保證金。

四、防疫宣導與環境消毒

(一) 轉知本校體溫系統與健康回報相關合併(內容包含篩檢陽性者)請主動回報告知 <http://media.lib.nttu.edu.tw/COVID19/TMP/Login.asp>

本校防疫專區：<https://epidemic.nttu.edu.tw/>，建議確診者以電話的方式告知相關單位，非上班時間聯繫宿舍辦公室緊急聯絡電話：0963-020995。

3月20日起配合防疫鬆綁新制
校園師生 0+n 適用假別

對象	0+n適用假別
學生	<p>學校多為近距離且群聚型活動，建議篩檢陽性學生0日及次日起5日內，在家進行自主健康管理。</p> <ul style="list-style-type: none"> ■ 學生持有證明，可請病假，0日及次日起5日內不列入出席紀錄 ■ 家長可請防疫照顧假
教職員工	<p>學校多為近距離且群聚型活動，建議篩檢陽性教職員工0日及次日起5日內，在家進行自主健康管理。</p> <ul style="list-style-type: none"> ■ 教師如無法居家辦公或線上教學，持證明可請病假，0日及次日起5日內不列入學年度病假日數計算及成績考核之考量，教師所遺留課務由學校協助排代並支付鐘點費

* 篩檢陽性者，自主健康管理期間快篩陰性可提早解除。
* 請假依據：採認快篩陽性證明(如照片)即可。

2023.03.09

- 凡快篩陽性教職員工生，仍請回填【體溫及健康回報系統】，並通報健康事務組(專線：089-517358/518251)，以利健康事務組進一步追蹤您健康狀況。



體溫及健康回報系統

- 快篩陽性者，請先行就醫，並在家(宿舍/租屋處)進行自主健康管理，0日及次日5日內不到校上班上課。
- 住宿生請第一時間告知健康事務組(非上班時間告知宿舍辦公室)，以利及時**另安排房間**。
- 如有不適或相關症狀，可至健康事務組領取快篩。



Sports & Health
運動與健康中心

- (一) 每間寢室至少有一瓶漂白水(2 公升以上)，若無可至辦公室領取。請至少一週環境消毒一次，使用前已請務必稀釋後再使用(稀釋方式如圖)。
- (二) 住宿生打掃公共區域時，尤其地板、門把、觸控開關等容易用手接觸到的地方，請務必以稀釋後之消毒水擦拭。
- (三) 若日間發現有發燒情形，可至健康中心諮詢。夜間若有緊急狀況請撥宿舍行政辦公室緊急電話：0963020995

自己調配消毒水 啦啦，好簡單

消滅對象：細菌、真菌、病毒



用途：一般環境、物品消毒



材料：
市售含氯漂白水、清水

濃度：500ppm
稀釋倍數：100倍



稀釋方法：

小量：10cc漂白水
+1公升清水中



大量：100cc漂白水
+10公升清水中




**當天配製好要標示日期名稱
未使用完在24小時後應丟棄喔！**

衛生福利部疾病管制署 附
TAIWAN CDC

五、宿舍法規介紹

- (一)國立臺東大學學生宿舍管理辦法
- (二)國立臺東大學知本學苑學生宿舍公約
- (三)國立臺東大學免繳學生宿舍住宿費作業要點
- (四)國立臺東大學學生宿舍管理保證金設置要點

六、宿舍修繕宣導資料：

- (一) 部分住宿同學反映冷氣機異常(漏水、不冷)，經檢查有一部分原因，屬於濾網未清理積塵導致，請住宿同學定期清理，可維持機體運作順暢與節能。
- (二) 波波自助洗衣/烘機屬總務處履約管理範圍，倘同學發現異常問題，可去向波波自助洗衣機 0800-623023 反映，以維自身權益。
- (三) 發現公用冰箱異常報修前，請住宿同學清空冰箱，以利冰箱送修(未清空冰箱，廠商無法拆修)，另部分樓層冰箱因過量物品，導致層架破損或冰箱異常，及時維修有困難(部分廠牌停產)，請同學愛惜使用。
- (四) 部分樓層飲水機檯，屢有泡麵、茶葉殘渣，影響機體運作與衛生，發生機體故障時，請住宿同學至周邊樓層或大廳取水。
- (五) 一宿 A、B 棟常有樓層陽台鋁門脫落、損壞，請進出公共陽台時，請隨手確認鋁門是否緊閉、上鎖，避免強風影響導致鋁門故障(破損)，影響公共使用。
- (六) 請各住宿同學留意，若有寢室設備故障，請盡早反映，以利統計、爭取預算納入下年度委商施作。
- (七) 請住宿同學勿將廚餘、垃圾等異物丟入馬桶，避免阻塞，有關馬桶、水管阻塞等一般性問題，學生宿舍處理措施如下(忠孝樓比照辦理)：
 1. 開學第一週內報修，會派水電師傅協處，之後屬使用習性問題，由住宿

同學自行借取工具排除。

2. 二宿、忠孝樓學生宿舍辦公室提供馬桶阻塞或浴室排水孔、洗手檯阻塞等通管工具，可向值班或臨櫃同學登錄借用(現有毛髮清除器*2、長距離通管器*2、短距離通管器*2)。
3. 隔離寢室馬桶阻塞時，僅能提供疏通專用工具，請自行排除(隔離期間，師傅不願意到隔離區施工)

(八) 住宿同學反映寢室設備問題如紗網破損、門鎖變形、衣櫃層板崩塌、冷氣機漏水、耗電等，經查部分案例屬人為因素，甚至是惡意毀損等，如拿菸頭、打火機燒門窗紗網、垃圾丟馬桶導致阻塞、踩踏衣櫃層板造成重壓破損等。

1. 請各位同學遵守宿舍規範並依宿舍通報的指引，維護寢室設備。
2. 惡意毀損設備依約照價賠償及宿舍規範處理。
3. 歡迎各位同學參加宿舍大會，會中有針對寢室設備使用、保養等詳實解說。