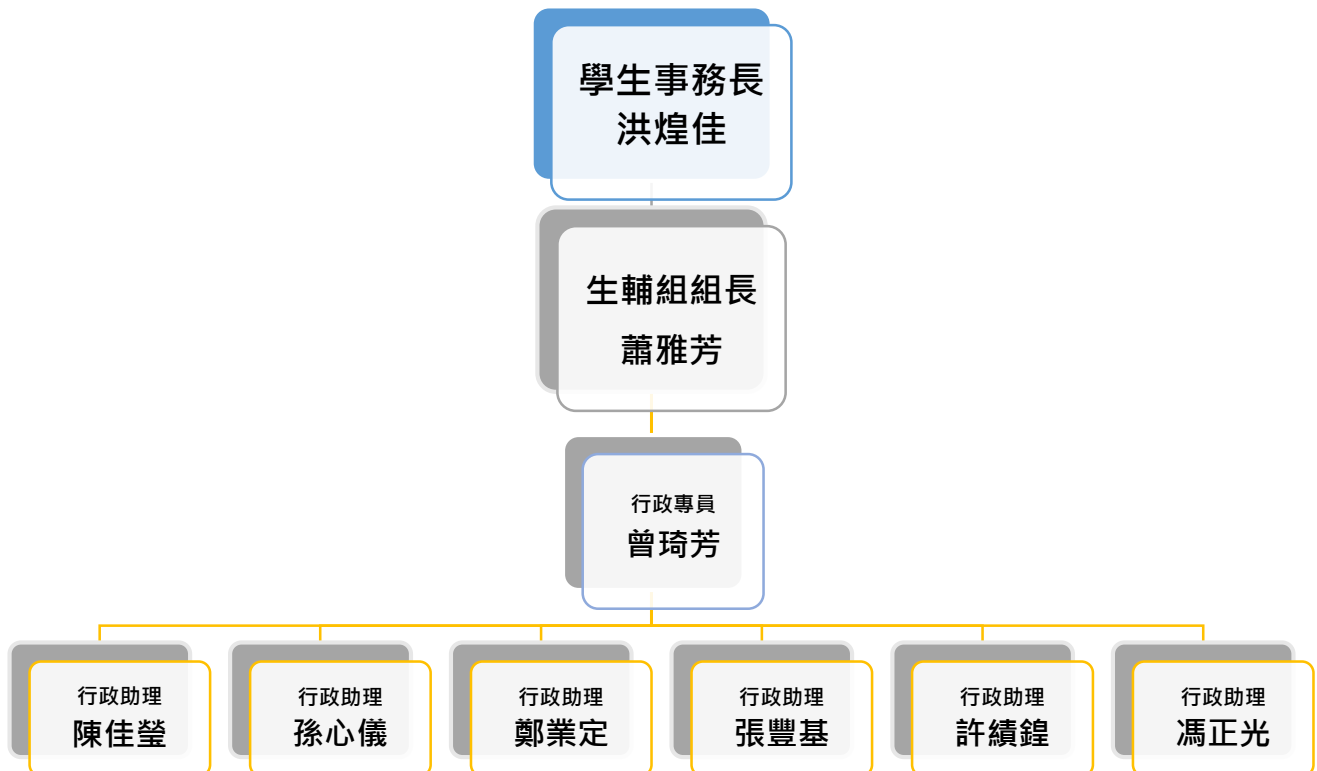


國立臺東大學 110 學年度第 1 學期

知本學苑學生宿舍委員會期初宿會員大會會議資料

線上提問時間：民國 110 年 11 月 19 日(五)至 11 月 27 日(六)23:55

一、 宿舍行政團隊介紹



二、本學期宿委會樓長房列表

職位	職稱	宿別	房號
一宿女生 A 棟 1 樓	樓長	一宿	A101
一宿女生 A 棟 2 樓	樓長	一宿	A201
一宿女生 A 棟 3 樓	樓長	一宿	A301
一宿女生 A 棟 5 樓	樓長	一宿	A503
一宿女生 A 棟 6 樓	樓長	一宿	A601
一宿女生 B 棟 3 樓	樓長	一宿	B302
一宿女生 B 棟 5 樓	樓長	一宿	B502
一宿男生 A 棟 1 樓	樓長	一宿	A130
一宿男生 A 棟 2 樓	樓長	一宿	A230
一宿男生 A 棟 3 樓	樓長	一宿	A330
一宿男生 A 棟 5 樓	樓長	一宿	A530
一宿男生 A 棟 6 樓	樓長	一宿	A630
一宿男生 B 棟 1 樓	樓長	一宿	B102
一宿男生 B 棟 2 樓	樓長	一宿	B202
二宿男生 A 棟 1 樓	樓長	二宿	A104
二宿男生 A 棟 2 樓	樓長	二宿	A203
二宿男生 A 棟 3 樓	樓長	二宿	A303
二宿男生 A 棟 5 樓	樓長	二宿	A503
二宿男生 A 棟 6 樓	樓長	二宿	A607
二宿女生 B 棟 2 樓	樓長	二宿	B209
二宿女生 B 棟 3 樓	樓長	二宿	B304
二宿女生 B 棟 5 樓	樓長	二宿	B505
二宿女生 B 棟 6 樓	樓長	二宿	B605
二宿女生 C 棟 1 樓	樓長	二宿	C109
二宿女生 C 棟 2 樓	樓長	二宿	C209
二宿女生 C 棟 3 樓	樓長	二宿	C301
二宿女生 C 棟 5 樓	樓長	二宿	C505
二宿女生 C 棟 6 樓	樓長	二宿	C605

三、宿舍重要事項宣導及生活常規說明

- (一) 為使學生住宿生活更便利，生輔組宿舍生活資訊系統首頁 QR-code
- 【晚歸請假線上登記】、【修繕辦理情形公告】、【設備修繕申請】、【「網路故障」報修】、【掛號包裹到件情形】、【宿舍點數處理】、及【扣記點查詢(校務系統)】等，請住宿生善加利用。
- (二) 宿舍申請與宿舍加、扣記點高度相關，如果扣記點超過 5 點(含)以上、8 點(含)以上及 10 點(含)以上之同學將影響申請宿舍權益，違規點數查詢網址：<https://infosys.nttu.edu.tw/> (同校務系統)，相關資訊可見知本學苑學生宿舍點數處理作業 <https://wdsa.nttu.edu.tw/p/405-1009-94873,c8462.php?Lang=zh-tw>，住宿生得提出加扣記點異議(填報記點問題反映表單)，應於加扣記點後三十日內提出異議申請，加扣記點於學籍內累計。未提出異議，如影響住宿申請資格，須自行承擔。
- (三) 「第一學生宿舍」及臺東校區「忠孝樓宿舍」為一般宿舍，於凌晨 1 時至 5 時實施門禁；「第二學生宿舍」為健康宿舍，於凌晨 12 時至清晨 6 時實施門禁(另夜間將斷網)。宿舍門禁及刷卡措施為維護學生住宿安全，學生不得破壞門禁設備或阻擋門禁，違者依本校相關規定處理。



門禁管制的意思？

第一宿舍**晚間1點至上午5點**

第二宿舍**晚間12點至上午6點**

是門禁管制時間，只能進入無法出去

→ 我如果因為做實驗超過晚上12點，進宿舍會被記點怎麼辦？

◆ 請至宿舍專區網站

➡ 宿舍生活資訊系統

➡ 知本學苑**晚歸請假**線上登記

◆ 如：9月29日00:56刷門禁卡進宿舍，要請9月29日的晚歸唷！

→ 明天上午要一早要坐5點的火車刷不出去怎麼辦？

◆ 請前一天在上班時間到辦公室押學生證借用**早離卡**，回學校後再歸還。



- (四) 宿舍夜間進出管制期間，住宿生如有晚歸或早離需求，晚歸請於線上申請；早離須事先向宿舍行政辦公室申請換證，未請假者依宿舍公約記點處理。
- (五) 學生宿舍禁止進入異性住宿區域；疫情期間，家長及非住宿禁止進入，如有親友到訪，請在宿舍外會客，非住宿生禁止留宿過夜。
- (六) 宿舍寢室內因安全因素禁止烹煮(高功率器材電線走火、明火爐具導致火災或一氧化碳中毒)，宿舍備有公共用電鍋，如有需求須至宿舍指定區域使用，電湯匙、電磁爐、電火鍋或瓦斯爐等高功率、高危險性烹煮設備一律禁止使用。
- (七) 校內活動海報或相關公告如需張貼在宿舍公告欄，為利用有限空間，公告紙張

最大限定在 A3 大小 (2 張 A4 紙張合併)，其他非公告位置如宿舍牆面及寢室門口等嚴格禁止隨意張貼海報或文宣。

- (八) 宿舍包裹收發不收生鮮食品、冷藏冷凍、急件、時效性文件或現金袋，上述郵件或包裹請同學自行與物流業者約定取件，詳見**國立臺東大學學生宿舍郵件、包裹收發作業規範**。宿舍將於每學期第 2 週起，或不定期公告清理行李暫存區及過期信件包裹，逾期未領之行李及包裹信件視廢棄物丟棄處理。寒、暑假定期清除各棟宿舍之寢室信箱。未事先經宿舍辦公室同意，個人物品亦請勿堆放於宿舍公共區域，如有發生，宿舍將視廢棄物處理，並依宿舍公約扣記點。



包裹室 開放時間：20:00-22:00 連續假日不開放

- ※ 如宿舍別、寢室房號、姓名 註記不清，宿舍將逕行拒收或退件。
- ※ 如遇以下項目之包裹或信件，宿舍將逕行拒收或退件。
- ※ 掛號及限時郵件將以普通包裹程序處理。



領自己的，帶自己的身分證件；領朋友的，帶自己跟朋友的身分證件。

已收之包裹信件若超過一個月無人領件，將公告後2周內視同廢棄物處理。

NTTU
知本學苑

- (九) 學生宿舍一般行政業務辦理，如住宿相關問題及場地借用，敬請多加利用行政上班時間：每日上午 8:00 至 17:30 時至二宿行政辦公室洽辦。18:00 至 22:00 時可至一宿宿委會辦公室辦理宿舍的生活諮詢等。如有緊急狀況可撥宿舍值勤手機 0963-020995，或洽校安中心專線 089-517119。
- (十) 宿舍飲水機與冰箱、電鍋為額外提供之公共用品，請同學愛惜使用，若損壞送校外原廠維修皆需要較長時間修繕，若不堪負荷導致無法使用，請同學耐心等待廠商送回。
- (十一) 洗衣機、烘衣機與自動販賣機為校外廠商設置，若有故障情形，請先洽廠商客服專線。
- (十二) 經與健康事務組確認防疫相關規定，自習室須能配合戴口罩、實聯制並量測體溫且不能飲食，故目前維持暫不開放自習室作業。
- (十三) 第一宿舍電費自 110 年 8 月 30 日起以每度電 3.3 元計價。

(十四) 宿舍住宿相關申請及活動時程如下

項 目	時間與相關注意事項
110-2 住宿申請	申請期間：110 年 11 月 8 日至 11 月 20 日 公告床位：11 月 24 日(三)18:00 後 繳費期間：11 月 25 日至 12 月 7 日 (同緩繳切結書填寫時間)
110-1 期中檢查時程	檢查時間：11 月 22 日至 11 月 28 日 檢查前請務必詳閱期中檢查單相關規定
110-1 草地音樂會 知本學苑帆布繪	擺攤時間：110 年 11 月 24 日(三)13:00-16:00 地點：圖資館前大草皮
110-1 消防演練 紀念品簽領時程	簽領截止日：至 110 年 11 月 30 日(二)17:30 止 簽領地點：第二宿舍辦公室 ※請務必攜帶學生證領取
110-1 冬至賀團圓活動	時間：110 年 12 月 21 日(二)12:00-13:30 地點：第二宿舍一樓交誼廳
111 年寒假住宿申請	預計 110 年 12 月 22 日至 111 年 1 月 1 日開放申請
110-1 期末宿大會	暫訂 111 年 1 月 7 日(四)19:00
110-1 期末離宿時間	111 年 1 月 15 日至 1 月 16 日，每日 8:00-22:00
非 111 年寒假住宿生 宿舍關閉日	111 年 1 月 16 日(日)18:00。僅開放寒假住宿生留宿在 原寢至 1 月 17 日(一)9:00 者，將清查房間並清點宿舍 人數。
110-1 宿舍關閉日	111 年 1 月 17 日(一)9:00，12:00 寒假住宿入住

- 四、請至收退費平台填寫個人帳戶資訊，以利未來如退保證金等退費程序。請填寫本行代碼、分行代碼、帳戶資訊(帳號十幾碼)並上傳本人存摺，如下圖示。

國立臺東大學
NATIONAL TAICHUNG UNIVERSITY

繳款退費作業 ▾ 個人帳戶設定 ▾ 溝通平台 ▾ 常見問題 ▾

首頁 ▸ 個人帳戶設定 ▸ 帳戶及訊息通知

個人資訊 (訊息設定)

姓名: [text box] 系所: [text box] 班級: [text box]

學號: [text box] 電話: [text box] 手機: [text box]

聯絡信箱 (訊息設定是用來將相關的收退費資訊傳遞至個人手機和信箱，請必填寫。): [text box]

匯款資訊 (退費資訊)

本行代碼: [text box] 分行代碼: [text box]

帳戶資訊 (限國內金融機構帳戶): [text box]

存摺封面 照樣或掃描存摺封面並上傳，以供審查人員核定帳戶資訊。(格式限Jpg、Png等)

郵政存簿儲金簿

總儲戶: [text box] 郵局代號: 700 戶名: 王小明

存摺號碼: 1234567 帳號(請核對): 1234567

立帳日期: [text box] 聯絡電話: [text box]

請金簿請保持平整，勿折疊、塗寫或剪貼，以免損壞。

拖曳檔案到此處並上傳
或點選此處

儲存 取消

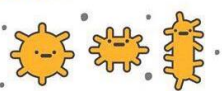



五、防疫宣導與環境消毒

(一)每間寢室洗手台鏡子上應有洗手步驟七字訣，若沒有請至一宿或二宿辦公室領取；防疫期間請勤洗手，於一宿及二宿門口皆有放置乾洗手自動裝置，請多加利用。



自己調配消毒水 啦啦，好簡單



消滅對象： 細菌、真菌、病毒  用途： 一般環境、物品消毒 	材料： 市售含氯漂白水、清水 濃度：500ppm 稀釋倍數：100倍 
稀釋方法： 小量： 10cc漂白水 + 1公升清水中  大量： 100cc漂白水 + 10公升清水中	



當天配製好要標示日期名稱
未使用完在24小時後應丟棄喔！

衛生福利部疾病管制署
TAIWAN CDC

(二)每間寢室至少有一瓶漂白水(2公升以上)，若無可至辦公室領取。請至少一週環境消毒一次，使用前已請務必稀釋後再使用(稀釋方式如圖)。

(三)住宿生打掃公共區域時，尤其地板、自修室桌椅、門把、觸控開關等容易用手接觸到的地方，請務必以稀釋後之消毒水擦拭。

(四)若日間發現有發燒情形，可至健康中心諮詢。夜間若有緊急狀況請撥宿舍行政辦公室緊急電話：0963020995

六、宿舍法規介紹

- (一)國立臺東大學學生宿舍管理辦法
- (二)國立臺東大學知本學苑學生宿舍住宿收費標準一覽表
- (三)國立臺東大學免繳學生宿舍住宿費作業要點
- (四)國立臺東大學學生宿舍管理保證金設置要點
- (五)國立臺東大學知本學苑學生宿舍公約

七、宿舍目前修繕情形與宣導資料：

(一)學生宿舍修繕作業

累計報修筆數，110年迄今為3296筆，剩餘102筆，待修繕項目區分泥作、木工、水電、電器、門窗(紗網)、監視系統等類，以冷氣機故障、供水管線漏水、床組等訪商估價作業時間較為耗時。

(二)學生宿舍設施整修項目：

1. 一宿B棟大廳增設開水機。
2. 二宿A棟部分樓層走廊管道維修窗安裝。
3. 二宿A棟熱水設備軟水機組安裝。
4. 寒假期間水塔清洗作業。
5. 寒假期間冷氣機清洗作業。
6. 宿舍走廊地磚隆起、破裂整修項目。
7. 一宿B棟頂樓雨水排水管線增設。
8. 一宿B棟頂樓防水層剝落整修。
9. 二宿B棟中水馬達1部故障整修。

(三)宣導事項：

1. 部分住宿同學反映冷氣機異常(漏水、不冷)，經檢查有一部分原因，屬於濾網未清理積塵導致，請住宿同學定期清理，可維持機體運作順暢與節能。
2. 波波自助洗衣/烘機屬總務處履約管理範圍，倘同學發現異常問題，可去向波波自助洗衣機 0800-623023 反映，以維自身權益。
3. 發現公用冰箱異常報修前，請住宿同學清空冰箱，以利冰箱送修(未清空冰箱，廠商無法拆修)，另部分樓層冰箱因過量物品，導致層架破損或冰箱異常，及時維修有困難(部分廠牌停產)，請同學愛惜使用。
4. 部分樓層飲水機檯，屢有泡麵、茶葉殘渣，影響機體運作與衛生，發生機體故障時，請住宿同學至周邊樓層或大廳取水。
5. 一宿 A、B 棟常有樓層陽台鋁門脫落、損壞，請進出公共陽台時，請隨手確認鋁門是否緊閉、上鎖，避免強風影響導致鋁門故障(破損)，影響公共使用。
6. 請各住宿同學留意，若有寢室設備故障，請盡早反映，以利統計、爭取預算納入下年度委商施作。